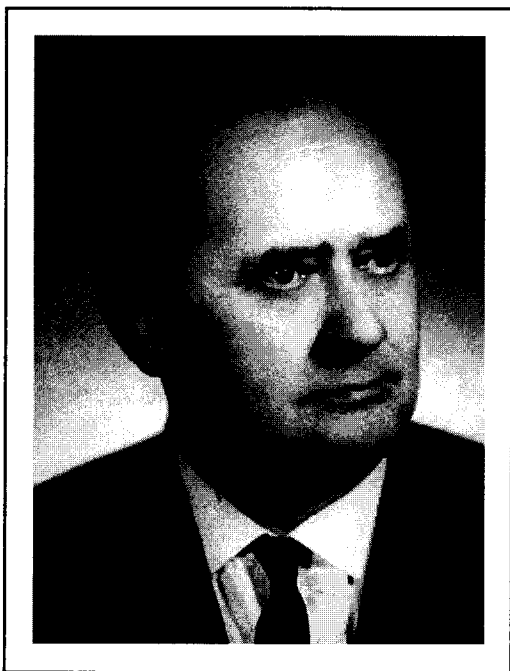


Profesor TADEUSZ GABRYSZEWSKI nie żyje



10 stycznia 1995 roku, przeżywszy 88 lat, zmarł w Krakowie Profesor Tadeusz Roman GABRYSZEWSKI.

Profesor zwyczajny mgr inż. Tadeusz Gabryszewski urodził się 28 października 1906 roku w Jaśle. Tam też w roku 1924 ukończył Gimnazjum Humanistyczne. W 1933 roku uzyskał dyplom magistra inżyniera hydrotechniki na Wydziale Inżynierii Lądowej i Wodnej Politechniki Lwowskiej. Zaraz po ukończeniu studiów rozpoczął pracę w Zarządzie Miejskim w Rzeszowie jako inżynier budowy (1933-1934), przenosząc się następnie do Państwowego Zarządu Wodnego w Nowym Sączu (1934-1936), gdzie zajmował się zabudową potoków górskich. W latach 1936-1945 pracował w Zarządzie Miejskim – Miejskim Przedsiębiorstwie Wodociągów i Kanalizacji w Krakowie. Zaraz po wyzwoleniu wraz z grupą pionierów Bolesława Drobniera przybył do Wrocławia i podjął pracę w Zarządzie Miejskim – Miejskim Przedsiębiorstwie Wodociągów i Kanalizacji, gdzie w latach 1945-1950, pełniąc m.in. funkcję zastępcy dyrektora ds. technicznych, zajmował się odbudową i uruchamianiem zniszczonych podczas wojny urządzeń wodociagowych i kanalizacyjnych. Jednocześnie organizował Pracownię Techniki Sanitarnej w Centralnym Biurze Projektów Architektonicznych i Budowlanych, a następnie Biuro Projektów Budownictwa Komunalnego we Wrocławiu, którego był pierwszym dyrektorem i wieloletnim konsultantem naukowym (1952-1964).

Od 1947 roku profesor Tadeusz Gabryszewski rozpoczął równoległe pracę naukową i dydaktyczną w Politechnice Wrocławskiej, najpierw na Wydziale Budownictwa Lądowego, Wodnego i Architektury, a od 1952 roku na Wydziale Inżynierii Sanitarnej. Pracował tam kolejno na stanowiskach adiunkta, docenta i profesora nadzwyczajnego (1965) aż do 1968 roku. W tym okresie był kierownikiem Katedry Ogrzewania, Wietrzenia i Instalacji Sanitarnych, później wieloletnim kierownikiem Katedry Wodociągów i Kanalizacji (1953-1968), prodziekanem oraz trzykrotnie, łącznie przez 10 lat, dziekanem Wydziału Inżynierii Sanitarnej (1953-1954, 1955-1958, 1960-1966). Niezależnie od tych funkcji, na przełomie lat pięćdziesiątych i sześćdziesiątych, w okresie kryzysu kadrowego, Profesor był opiekunem Katedry Biologii Sanitarnej oraz Katedry Technologii Wody i Ścieków. Wówczas, wobec przedłużającego się kryzysu kadrowego, Ministerstwo Szkół Wyższych zamierzało zlikwidować Wydział Inżynierii Sanitarnej i tylko energicznym i usilnym staraniami ówczesnego dziekana profesora Tadeusza Gabryszewskiego należy zawdzięczać, że do tej decyzji nie doszło, a wydział się umocnił i rozwinął.

Od 1947 roku profesor Tadeusz Gabryszewski rozpoczął równoległe pracę naukową i dydaktyczną w Politechnice Wrocławskiej, najpierw na Wydziale Budownictwa Lądowego, Wodnego i Architektury, a od 1952 roku na Wydziale Inżynierii Sanitarnej. Pracował tam kolejno na stanowiskach adiunkta, docenta i profesora nadzwyczajnego (1965) aż do 1968 roku. W tym okresie był kierownikiem Katedry Ogrzewania, Wietrzenia i Instalacji Sanitarnych, później wieloletnim kierownikiem Katedry Wodociągów i Kanalizacji (1953-1968), prodziekanem oraz trzykrotnie, łącznie przez 10 lat, dziekanem Wydziału Inżynierii Sanitarnej (1953-1954, 1955-1958, 1960-1966). Niezależnie od tych funkcji, na przełomie lat pięćdziesiątych i sześćdziesiątych, w okresie kryzysu kadrowego, Profesor był opiekunem Katedry Biologii Sanitarnej oraz Katedry Technologii Wody i Ścieków. Wówczas, wobec przedłużającego się kryzysu kadrowego, Ministerstwo Szkół Wyższych zamierzało zlikwidować Wydział Inżynierii Sanitarnej i tylko energicznym i usilnym staraniami ówczesnego dziekana profesora Tadeusza Gabryszewskiego należy zawdzięczać, że do tej decyzji nie doszło, a wydział się umocnił i rozwinął.

W 1968 roku profesor Tadeusz Gabryszewski przeniósł się do Krakowa, gdzie zorganizował Instytut Inżynierii Sanitarnej i pracował na Wydziale Inżynierii Sanitarnej i Wodnej Politechniki Krakowskiej, na stanowisku profesora zwyczajnego (1972), aż do przejścia na emeryturę, tj. do 1977 roku. Oprócz szeregu ważnych funkcji był dyrektorem Instytutu Inżynierii Sanitarnej oraz kierownikiem Zakładu Wodociągów i Kanalizacji. Od roku 1969 podjął równocześnie pracę w Rzeszowie, najpierw na Wydziale Budownictwa Lądowego i Komunalnego Wyższej Szkoły Inżynierskiej, a następnie na Wydziale Budownictwa i Inżynierii Środowiska Politechniki Rzeszowskiej, gdzie zorganizował Zakład Urządzeń Sanitarnych i pracował również aż do przejścia na emeryturę.

Po przejściu na emeryturę Profesor był nadal niezwykle aktywny, pracował bowiem w Politechnice Krakowskiej, w niepełnym wymiarze, aż do 85 roku życia; przepracował łącznie 58 lat, w tym 45 lat w szkolnictwie wyższym.

W swoim bogatym dorobku życiowym profesor Tadeusz Gabryszewski pozostawił wiele powszechnie znanych i cenionych książek, w tym pierwszy po wojnie podręcznik *Wodociągi*, na którym wychowało się kilka pokoleń inżynierów sanitarnych, a także kilkadziesiąt artykułów, opinii, ekspertyz i opracowań dla gospodarki komunalnej. Był promotorem kilkunastu prac doktorskich oraz opiekunem trudnej do oszacowania liczby prac dyplomowych na trzech politechnikach.

Już przed wojną profesor Tadeusz Gabryszewski był aktywnym członkiem dwóch organizacji technicznych: Polskiego Związku Inżynierów Budowlanych oraz Polskiego Zrzeszenia Inżynierów Wodociągowców i Gazowników. Pracę społeczną kontynuował zaraz po wyzwoleniu w Polskim Zrzeszeniu Inżynierów i Techników Sanitarnych, które wówczas jeszcze nie nosiło swej obecnej nazwy. Był także organizatorem i członkiem założycielem Oddziału Wrocławskiego NOT. Z Oddziałem Dolnośląskim PZITS profesor Gabryszewski był związany niemal do końca swego pracowitego życia. Był zawsze oczekiwanym honorowym uczestnikiem wrocławskich konferencji z cyklu „Postęp Techniczny w Wodociągach” oraz „Postęp Techniczny w Kanalizacji”. W ciągu ostatnich wielu lat były to jedyne konferencje, dla których Profesor opuszczał Kraków. Ostatni raz gościliśmy Profesora we Wrocławiu w maju 1991 r. na XII konferencji „Postęp Techniczny w Wodociągach”. Za wybitne zasługi dla Zrzeszenia profesor Gabryszewski otrzymał na XIX Zjeździe Delegatów w 1978 r. godność Członka Honorowego PZITS.

Profesor Tadeusz Gabryszewski był członkiem wielu towarzystw naukowych, inżynierskich, rad naukowych, komisji itp. Za swoje osiągnięcia w pracy naukowej, dydaktycznej, organizacyjnej i społecznej był wielokrotnie nagradzany i wyróżniany. Otrzymał m.in. Krzyże Oficerski i Kawalerski Orderu Odrodzenia Polski, Złoty Krzyż Zasługi, Medal X-lecia Polski Ludowej, Medal Edukacji Narodowej, Odznakę Tysiąclecia Państwa Polskiego, Odznakę Budowniczego Wrocławia, Złote Honorowe Odznaki PZITS i NOT, Złotą Odznakę Politechniki Wrocławskiej i wiele, wiele innych.

Zdecydowaną większość swojego życia profesor Tadeusz Gabryszewski poświęcił pracy w szkolnictwie wyższym. Otaczał opieką naukową kadrę akademicką, nadzorował proces dydaktyczny, konsultował prace badawcze, współorganizował laboratoria, uczestniczył w tworzeniu nowych kierunków i programów studiów. Wychował kilka pokoleń inżynierów sanitarnych oraz współpracowników w trzech ośrodkach akademickich, wszędzie zostawiając swoich następców.

Profesor Tadeusz Gabryszewski cieszył się zawsze wielkim szacunkiem wśród studentów i współpracowników, a także był uznanym autorytetem w środowiskach inżynierskich. Był prawym człowiekiem oraz wyrozumiałym i lojalnym przełożonym. Pozostanie w naszej pamięci jako znakomity wychowawca, organizator i naukowiec, ale równocześnie, a może przede wszystkim, jako życzliwy i rzetelny człowiek oraz wielki przyjaciel wrocławskiego środowiska inżynierów sanitarnych.

Pogrzeb profesora Tadeusza Gabryszewskiego odbył się 20 stycznia 1995 r. na cmentarzu Rakowickim w Krakowie. Wzięła w nim udział ogromna rzesza współpracowników i wychowanków Profesora z całego kraju.